

# **Výroční zpráva**



**Domov Jílové u Prahy,  
poskytovatel sociálních služeb**

**rok 2023**

## Obsah

1. Základní informace o příspěvkové organizaci .....	3
2. Poskytovaná sociální služba Domov pro seniory .....	3
3. Přehled aktivit .....	5
4. Základní statistické údaje .....	7
5. Poskytovaná zdravotní péče, procedury a jiné služby .....	8
6. Personální údaje, organizační struktura .....	8
7. Školení a kurzy .....	9
8. Hospodaření .....	10
9. Sponzorské dary .....	15
10. Provedené kontroly a revize .....	16
11. Zpráva o činnosti v oblasti poskytování informací .....	17

## 1. Základní informace o příspěvkové organizaci

Název organizace: **Domov Jílové u Prahy, poskytovatel sociálních služeb**  
se sídlem: **Chvojínská 108, 254 01 Jílové u Prahy**  
IČ: **446 85 173**  
Právní forma: **Příspěvková organizace**

Statutární orgán  
ředitel: **PhDr. Renata Honsů**  
zástupce ředitele: **Ivana Bodláková**

Kontakt  
telefon: **+420 734 445 644**  
e-mail: [\*\*domovjilove@domovjilove.cz\*\*](mailto:domovjilove@domovjilove.cz)  
internetové stránky: [\*\*www.domovjilove.cz\*\*](http://www.domovjilove.cz)

Zřizovatel: **Středočeský kraj**  
se sídlem: **Krajský úřad Středočeského kraje**  
**Zborovská 11, 150 21 Praha 5**

Registrovaná služba: **Domov pro seniory**  
Číslo registrace: **66 478 32**

## 2. Poskytovaná sociální služba Domov pro seniory

### Veřejný závazek

**Posláním Domova Jílové u Prahy** je poskytnout uživatelům služby, s ohledem na individuální schopnosti, nabídky možností pro kvalitní a obvyklý způsob života. Vytvářet podmínky k samostatnosti, soukromí i ke kontaktu se společností. Tím vytvořit předpoklady pro opravdový domov.

Domov Jílové u Prahy poskytuje komplexní péči **cílové skupině seniorům od 65 let věku**, kteří vzhledem ke svému věku, zdravotnímu stavu a sociální situaci potřebují pomoci další osoby, což jim neumožňuje setrvávat v přirozeném domácím prostředí. Nemůže být zajištěna péče osobou blízkou, ani pečovatelskou službou či jinými sociálními službami, pro trvalé změny zdravotního stavu.

**Cílem služby** je poskytování sociálních, zdravotních a ošetrovatelských služeb, podporovat soběstačnost seniorů a umožnit jim prožít plnohodnotný, důstojný a aktivní život. Podporovat vazby na rodinu, přátele a místní komunitu.

### Cíle služby

- podporování a poskytování takových služeb, které vedou k prodloužení soběstačnosti uživatelů, a tím dosáhnout toho, aby tato služba byla vnímána uživateli jako pozitivní podpora,
- zajistit celodenní podporu, pomoc a péči,
- respektovat individualitu uživatele,
- zajistit kvalitní a smysluplné vzdělávání pracovníků dle jejich potřeb.

**Kapacita** domova pro seniory je 42 lůžek.

**Zdravotní a ošetrovatelskou péči** zajišťují kvalifikované všeobecné sestry a ošetrovatelky v celoročním nepřetržitém provozu.

**Ubytování** poskytujeme v jednolůžkových a dvoulůžkových pokojích, které jsou vybaveny základním nábytkem.

a) Jednolůžkové pokoje:

9 pokojů se společným hygienickým zařízením.

1 pokoj se samostatným hygienickým zařízením.

b) Dvojlůžkové pokoje:

12 pokojů se samostatným hygienickým zařízením a

2 pokoje sdílejí samostatné hygienické zařízení.

2 pokoje se společným hygienickým zařízením.

**Stravování** je zajištěno ve vlastní kuchyni 5x denně, dle potřeby je možná forma dietního stravování.

**Praní** prádla je zajištěno ve vlastní prádelně, kde se perou jak lůžkoviny, tak osobní prádlo.

**Úklid** pokojů a všech přilehlých prostor je prováděn denně.

Více informací o Domově Jílové u Prahy na internetových stránkách [www.domovjilove.cz](http://www.domovjilove.cz) e-mail: [domovjilove@domovjilove.cz](mailto:domovjilove@domovjilove.cz)

## 3. Přehled aktivit

### a. Přehled kulturních akcí v roce 2023

#### Leden

Setkání s dětmi z MŠ a ZŠ Hlubočinka – 10 klientů

Harmoniky – hudební akce se zapojením klientů – 20 klientů

Masopust – návštěva tradičního průvodu s maskami a muzikou

#### Únor

Setkání s dětmi z MŠ a ZŠ Hlubočinka – 12 klientů

Harmoniky – hudební akce se zapojením klientů – 18 klientů

Písně Karla Gotta – hudební vystoupení Tomáše Vaňka – 13 klientů

#### Březen

Váš flašinetář – hudebně-dramatické pásmo Jana Kostrhouna – 14 klientů

Oslava MDŽ

Zvířecí obludky – představení neobvyklých zvířat Michala Procházky – 22 klientů

Velikonoce ve světě – hudební pásmo Jana Víznera – 13 klientů

Setkání s dětmi z MŠ a ZŠ Hlubočinka – 14 klientů

#### Duben

Velikonoční říkánky – MŠ Jílové u Prahy – 15 klientů

Setkání s dětmi z MŠ a ZŠ Hlubočinka – 9 klientů

Harmoniky – hudební akce se zapojením klientů – 20 klientů

Velikonoční nadílka

Pálení čarodějnic – 25 klientů

#### Květen

Setkání s dětmi z MŠ a ZŠ Hlubočinka – 9 klientů

Harmoniky – hudební akce se zapojením klientů – 18 klientů

Soutěžní odpoledne spojené s opékáním špekáčků – 21 klientů

#### Červen

Setkání s dětmi z MŠ a ZŠ Hlubočinka – 9 klientů

Dravci – představení dravců Michala Procházky – 25 klientů

Soutěž výrobků v Lysé na Labem

Hudební a taneční vystoupení Pražských Tamburašů – 20 klientů

#### Červenec

Harmoniky – hudební akce se zapojením klientů – 22 klientů

Soutěžní odpoledne spojené s opékáním špekáčků – 19 klientů

#### Srpen

Harmoniky – hudební akce se zapojením klientů – 17 klientů

Točte se pardálové – hudební představení Petra Kubce – 19 klientů

Soutěžní odpoledne spojené s opékáním špekáčků – 19 klientů

#### Září

Setkání s dětmi z MŠ a ZŠ Hlubočinka – 14 klientů

Smečenská olympiáda pro seniory – 3 klienti

#### Říjen

Hudební vystoupení Vladimíra Pecháčka (Šlapeto) – 19 klientů

Setkání s dětmi z MŠ a ZŠ Hlubočinka – 13 klientů

Harmoniky – hudební akce se zapojením klientů – 20 klientů

#### **Listopad**

Setkání s dětmi z MŠ a ZŠ Hlubočinka – 11 klientů

Harmoniky – hudební akce se zapojením klientů – 15 klientů

#### **Prosinec**

Rozsvícení vánočního stromu – 15 klientů

Mikulášská nadílka

Setkání s dětmi z MŠ a ZŠ Hlubočinka – 9 klientů

Vánoční tradice – hudební pásmo Petra Kubce – 18 klientů

Hudební vystoupení sboru Laguny Psáry – 25 klientů

Pásmo koled v podání sboru ZŠ Jílové u Prahy – 18 klientů

Vánoční říkánky a koledy – MŠ Jílové u Prahy – 19 klientů

Vánoční přání starosty Jílového u Prahy Pavla Peška

Vánoční nadílka

### **b. Volnočasové aktivity Domova Jílové u Prahy**

V rámci volnočasových aktivit nabízí Domov Jílové u Prahy spektrum činností, které vychází z individuálních potřeb klientů. Jednotlivé aktivity se opakují v různých periodických rytmech. Aktivity jsou přizpůsobeny a vybírány s ohledem na schopnosti, přání a možností klientů a s předpokladem, že z nich budou klienti profitovat. Aktivizace probíhají skupinově nebo individuálně.

#### **Aktivizace klientů se zvýšenou podporou**

Aktivizace s částečně nebo plně imobilními klienty probíhá u lůžka klienta. V rámci této činnosti se používají prvky bazální stimulace – cílená stimulace smyslových orgánů, která přispívá k aktivování mozkové činnosti. Pracuje se s životním příběhem klienta a s prvky reminiscenční terapie – vzpomínkami. Pokud je to možné, probíhá nácvik chůze klientů, u plně imobilních klientů je vedeno léčebné cvičení pro posílení a udržení kondice. Jednotlivě se pracuje také na podpoře jemné motoriky klienta. Individuální aktivizace se zúčastňuje 18 klientů.

#### **Skupinová volnočasová aktivizace**

Důležitým aspektem skupinových aktivit je vzájemné setkávání klientů během různých činností, zachování sociální schopnosti a vazeb, sdílení nápadů a názorů, posílení sebedůvěry, zachování kognitivních funkcí.

V Domově Jílové u Prahy probíhá dvakrát týdně kondiční cvičení s klienty. Jde o protahování a posílení svalů, udržení fyzické i psychické kondice. Cvičení je přizpůsobeno možnostem a schopnostem klientů. V rámci této činnosti se pracuje také s prvky reminiscenční terapie, trénováním paměti, tréninkem kognitivních funkcí. Zúčastňuje se 10 klientů.

Skupinové rukodělné práce probíhají dvakrát za měsíc. Jejich smyslem je činnost, která prostřednictvím cílené pozornosti a koordinace udržuje psychické i fyzické zdraví klientů. Zúčastňuje se 15 klientů.

K velmi oblíbeným činnostem patří karetní hry, které podporují a stimulují koncentraci a koordinaci všech aktérů. Součástí této aktivity je společné vaření kávy a navození dobré nálady. Skupinově probíhají jednou až dvakrát týdně. Zúčastňuje se 8 - 10 klientů.

Oblíbené volnočasové herní činnosti mají zaměření na podporu a zachování kognitivních funkcí (např. Bingo apod.) Probíhá dvakrát měsíčně. Zúčastňuje se 10 – 15 klientů.

V rámci projektu mezigeneračního setkávání Mezi námi je uzavřena spolupráce s MŠ a ZŠ Hlubočinka, Sulice. Setkání dětí s klienty probíhá v měsíčním intervalu. Byl navázán velmi přátelský vztah obou rozdílných generací, který je velmi inspirující pro obě strany. Tato aktivita probíhá formou společných her nebo spoluprací při pracovních činnostech. Zúčastňuje se 8 – 15 klientů.

#### **Nepravidelné volnočasové aktivity**

Mezi nepravidelné volnočasové aktivity patří vycházky, pobyt na zahradě, nakupování, oslava narozenin, posezení u kávy, výlet do přírody nebo do nedaleké hospůdky. Volně dostupné k přečtení jsou také knihy v místní knihovně. Je možné si přečíst denní tisk nebo sledovat televizi. Tyto činnosti vychází z iniciativy a nápadů klientů, případně z aktuální nabídky Domova Jílové u Prahy a posléze mohou být společně zrealizovány. V teplých měsících se při příznivém počasí pořádají akce s opékáním špekáčků.

Dobrovolníci přispívají svou spoluprací a iniciativou – povídáním s klienty nebo pomocí při společenských akcích.

## **4. Základní statistické údaje**

Počet evidovaných žádostí	Počet nových klientů 2023	Využití kapacity v %	Čekací doba v měsících	Klienti ženy počet	Průměrný věk-ženy	Klienti muži počet	Průměrný věk-muži	Počet 80 letých a starších	Počet 90 letých a starších
197	12	98,90	10	31	85,68	11	78,18	27	7

## 5. Poskytovaná zdravotní péče, procedury a jiné služby

### Lékaři

- praktický lékař 1 x týdně
- psychiatr 1 x za měsíc
- diabetolog 1 x za měsíc
- neurolog 1 x za měsíc
- chirurg, centra hojení chronických ran

### Ostatní

- pedikér 1x za měsíc
- kadeřnice 1x za měsíc

### Rehabilitace

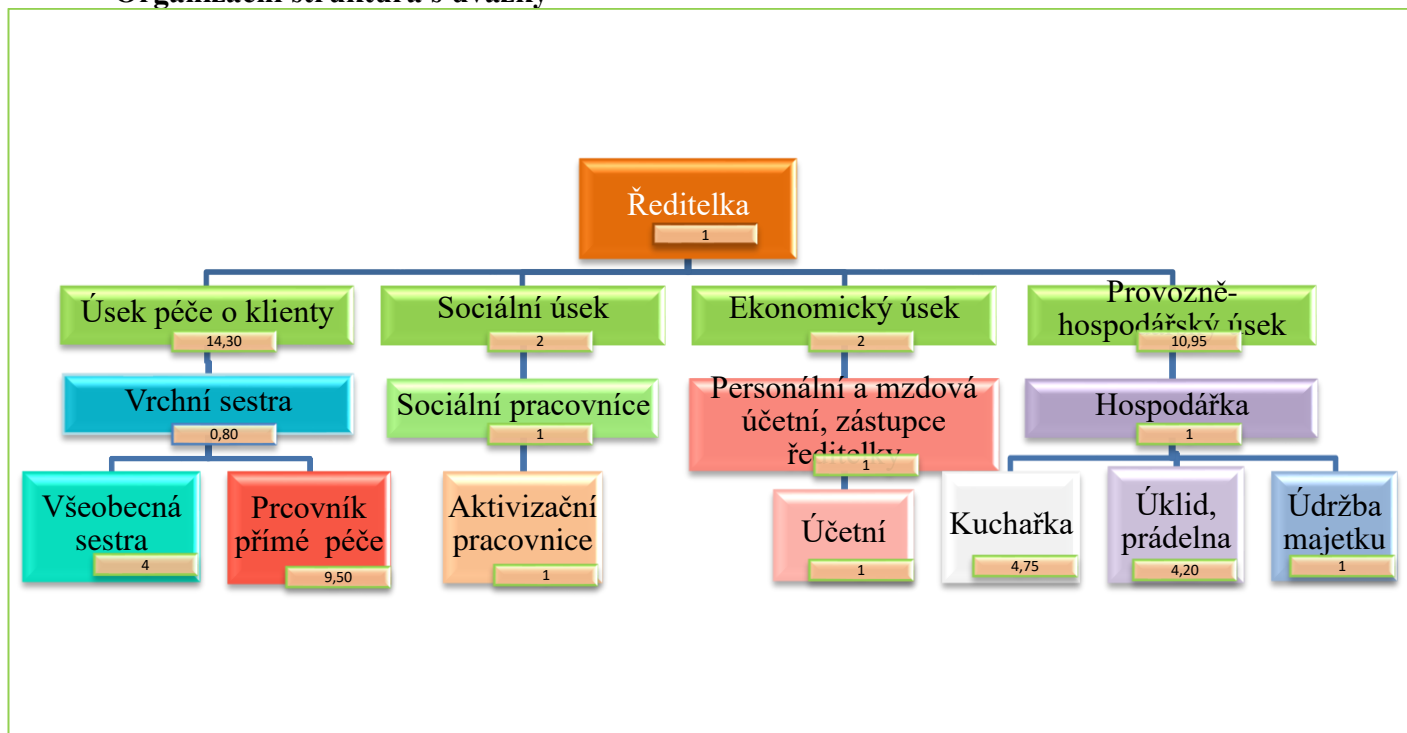
- za hezkého počasí se chodí za pomoci personálu na kratší procházky do okolí
- bazální stimulace
- bio lampa aplikace
- rehabilitační sestra

## 6. Personální údaje, organizační struktura

Personální údaje			
Pracovněprávní vztah	Počet zaměstnanců		
Pracovní poměr	25		
Pracovní poměr - zkrácený úvazek	7		
DPP	10		
DPC	0		
<b>Přepočtený počet zaměstnanců k 31.12.2023</b>	29,63		
Průměrná měsíční mzda v Kč	2022	2023	Vývojový ukazatel (2022/2023*100) %
Celkem	35 709	42 491	118,99%



## Organizační struktura s úvazky



## 7. Školení a kurzy

Název	Účast
Zahrada jako nástroj k aktivizaci uživatelů sociálních služeb	1
První pomoc	35
Finanční řízení a kontrola v IS CROSEUS Cloud	2
Depend - inkontinenční pomůcky	20
Obsluha používání POCT přístroje	7
BOZP PO	37
Školení řidičů	6
Péče o klienty s demencí v domovech pro seniory a domovech se zvláštním režimem	1
Metodika práce s terapeutickými empatickými panenkami u osob s demencí	3
Komunikace s lidmi s demencí	1
Jak pečovat a nevyhořet aneb podpora neformálních pečovateli	14
Péče o vlastní pohybový aparát se zaměřením na pracovníky sociálních služeb	10
Novela zákoníku práce a její dopady do praxe	1
Aktuální informace k vykazování na pojišťovny	1

## 8. Hospodaření

### a) Komentář k výsledku hospodaření k 31.12. 2023

Hospodaření/tabulka č.1:

Výsledek hospodaření	2022	2023	% poměr
Náklady celkem	23 859 167,12	28 629 849,19	119,99
Výnosy celkem	26 029 915,78	30 593 195,08	117,53
<b>+zisk/-ztráta</b>	2 170 748,66	1 963 345,89	

Náklady/tabulka č.2:

	2022	2023	% poměr
Náklady celkem bez mzdových prostředků	6 157 000	7 850 446	127,50

Náklady/tabulka č.3:

	2022	2023	% poměr
Mzdové prostředky celkem	17 265 342	20 779 403	120,35

Výnosy/ tabulka č.4

Rozhodující položky výnosů	2022	2023	% poměr
Výnosy z prodeje vlastních výrobků	115 000	106 710	92,79
Výnosy z prodeje služeb	14 565 416	18 202 203	124,96
Dotace/Středočeský kraj	11 040 363	11 890 617	107,70

Od 1.1.2023 jsme využili úhradovou vyhlášku a navýšili ceny za ubytování a stravu a dále zvýšené PNP, které souvisí se zdravotním stavem stávajících a nově příchozích klientů.

**b) Komentář k dodržení schválených závazných ukazatelů za rok 2023**
**Stanovené závazné ukazatele**

Závazný ukazatel	Schválená hodnota v RK v Kč	Hodnota po změnách schválená RK v Kč	Skutečnost na konci roku v Kč	Plnění [%]
Provozní příspěvek - bez účelového určení	3113	3054	3054	100
Provozní příspěvek - s účelovým určením ÚZ 544	378	414	414	100
Objem prostředků na mzdy (limit)	17 996	21 200	20 779	98
Objem finančních prostředků na odpisy majetku	150	765	765	510

**c) Komentář k hospodaření příspěvkové organizace k 31.12.2023**
**Náklady**

Schválený finanční plán na rok 2023 byl následně limitně rozdělen na jednotlivé položky nákladové části rozpočtu.

Podklady pro přerozdělení celkového objemu finančních prostředků byly:

- a) uzavřené smlouvy s dodavateli služeb,
- b) předpokládaný rozsah činnosti organizace v rozpočtovaném roce.

Pro jednotlivé nákladové položky byla v souladu se směrnicemi KÚ – finanční plánování určena následující limitní zařazení:

- a) individuální limit (na základě smluv):

- potraviny
- energie
- poštovné
- telefonní poplatky
- účetnictví
- služby IT
- poplatky TV, R
- revize
- odpady
- poplatky BÚ
- jiné ostatní náklady (pojištění)

- b) krátkodobé limity

- kancelářské potřeby
- drogerie
- prádlo
- zdravotnický materiál
- PHM
- pracovní pomůcky

- oprava a údržba
- školení, semináře
- ostatní služby

Nákladová položka	Schválený finanční plán	Skutečnost na konci roku v Kč	Plnění [%]
<b>Spotřeba materiálu</b>	<b>2 690 000</b>	<b>3 013 304,76</b>	112,02
- potraviny	1 948 000	2 198 621,00	112,87
- kancelářské potřeby	62 000	63 682,95	102,71
- drogerie	300 000	332 629,71	110,88
- prádlo	76 000	80 500,58	105,92
- zdravotnický materiál	150 000	176 313,72	117,54
- PHM	22 000	25 756,00	117,07
- ostatní - pracovní pomůcky, ergoterapie, výzdoba, aj.	132 000	135 800,80	102,88

V oblasti materiálových nákladů oproti finančnímu plánu se negativně v čerpání projevilo zdražení jednotlivých potravinových, PHM, drogistických i zdravotnických komodit.

Nákladová položka	Schválený finanční plán	Skutečnost na konci roku v Kč	Plnění [%]
<b>Spotřeba energií</b>	<b>1 080 000</b>	<b>1 407 671,45</b>	130,34
- plyn	565 000	646 434,27	114,41
- elektřina	310 000	516 115,18	166,49
- vodné, stočné	205 000	245 122,00	119,57

Schválený finanční plán v roce 2023 byl v průběhu roku upravován ve vyšších částkách, než je skutečnost, a to díky růstu cen energií.

Nákladová položka	Schválený finanční plán	Skutečnost na konci roku v Kč	Plnění [%]
<b>Oprava a udržování</b>	<b>500 000</b>	<b>377 095,47</b>	75,42

V položce opravy a udržování byly v roce 2023 prováděny běžné a nutné opravy. Protože se jedná o starší objekty, strojové vybavení i autopark, náklady na údržbu kotelny a opravy mají stoupající tendenci.

Jedná se převážně o opravy kuchyňského zařízení (myčka, sporák, univ. robot), prádelenského vybavení (pračka, sušička, mandl), dílčí opravy na vozidle, elektroinstalační a instalátérské práce, aj.

Nákladová položka	Schválený finanční plán	Skutečnost na konci roku v Kč	Plnění [%]
<b>Ostatní služby</b>	<b>855 000</b>	<b>1 321 895,86</b>	154,61
poštovné	15 000	15 964,00	106,42
telefonní poplatky	27 000	27 738,81	102,74
účetnictví	240 000	240 890,00	100,37
služby IT, drobný SW	240 000	348 293,86	133,96
školení, semináře, licence	40 000	56 189,05	140,47
poplatky TV, R	29 000	29 160,00	100,55
revize	91 000	180 689,71	198,56
odpady	42 000	45 350,01	107,98
zdravotní služby	44 000	181 507,35	412,52
nájemné pozemků	2 000	1 147,00	104,27
poplatky BÚ	45 000	68 313,89	151,81
ostatní služby, kult. programy	40 000	126 650,18	316,63

Zvýšené náklady u služby IT souvisí se spuštěním provozu domény a webhosting „domovjilove.cz“ a nových internetových stránek. U školení se zvýšil náklad o ošetrovatelské dokumentaci a související vykazování u odbornosti 913. Zvýšené náklady na revize jsou u nově instalovaného tepelného čerpadla, dále pak byl další zvýšený náklad na revizi a čištění kanalizace. U zdravotních služeb, byl smluvně zajištěn praktický lékař pro uživatele, pracovnílékařská služba a odvoz nebezpečného zdravotnického materiálu. U ostatních služeb se zvýšil náklad na multifunkční tiskárnu pro všechny kanceláře, posudky za pozemky a geofyzikální průzkum.

Nákladová položka	Schválený finanční plán	Skutečnost na konci roku v Kč	Plnění [%]
<b>Jiné ostatní náklady</b>	<b>120 000</b>	<b>166 457,61</b>	138,71

Náklad se zvýšil o odvedení povinného poddílu osob se zdravotním postižením.

Nákladová položka	Schválený finanční plán	Skutečnost na konci roku v Kč	Plnění [%]
<b>Náklady z DDHM</b>	<b>400 000</b>	<b>768 072,43</b>	192,01

Pořízeny významné nákupy: magnetické tabule, skartovačka, myčka pro pracovníky úseku péče pro klienty, 30 ks evakuačních podložek, 27 ks lampiček instalovaných do lůžka klienta, 4 ks aktivních a 7 ks pasivních antidekubitních matrací, 3 ks rozvozových protihlukových vozíků, 2 ks protihlukových vozíků na čisté a špinavé prádlo, 2 ks úklidových protihlukových vozíků, parní čistič, výměna nábytku v kanceláři účetní, 2x osoušeče rukou, nákup 15 ks teleskopických zástěn k zajištění soukromí ve dvoulůžkových pokojích atd.

Nákladová položka	Schválený finanční plán	Skutečnost na konci roku v Kč	Plnění [%]
<b>Objem mzdových prostředků</b>	<b>18 019</b>	<b>20 779</b>	115,32
- platy zaměstnanců	13 165	15 109	114,77
- OON	140	300	214,29
- zákonné pojištění	4 406	5 007	113,64
- jiné sociální pojištění	53	62	116,98
- zákonné sociální náklady	255	302	118,43

v tis. Kč

Vyšší náklady mzdových prostředků oproti finančnímu plánu ovlivnily tyto skutečnosti:

- posílení počtu zaměstnanců na DPP za dlouhodobě nemocné zaměstnance na zdravotnickém úseku mělo dopad na zvýšené OON.
- odměny zaměstnanců a s tím spojené odvody jiné sociální a odvod do fondu FKSP

Celkové náklady nepřekročily schválený maximální limit mzdových prostředků.

### Výnosy

Výnosová položka	Schválený finanční plán	Skutečnost na konci roku v Kč	Plnění [%]
<b>Výnosy z prodeje vlastních výrobků</b>	<b>95</b>	<b>107</b>	112,63

V tis. Kč

V roce 2023 se více zaměstnanců přihlásilo na odběr obědů a v návaznosti na zvyšování cen potravin se zvýšila i cena za obědy zaměstnanců.

Výnosová položka	Schválený finanční plán	Skutečnost na konci roku v Kč	Plnění [%]
<b>Výnosy z prodeje služeb</b>	<b>13 482</b>	<b>18 202</b>	135,00
- zdravotní pojišťovny	4	4 512	107,43
- platby od uživatelů	4 600	7 666	166,65
- PNP	4 600	6 024	130,96

V tis. Kč

Výnosové položky se významně zvýšily, neboť jsme využili úhradové vyhlášky a navýšili ceny za ubytování a stravu a dále se promítlo do výnosu zvýšení PNP, který ovlivňuje zdravotní stav stávajících a nově přichozích klientů.

#### d) Komentář k pohledávkám

Součet rizikových pohledávek (pohledávky s problémovou vymahatelností): 0

Součet nedobytných pohledávek (v daném roce odepsaných): 0

Součet nedobytných pohledávek (dosud neodepsaných): 0

#### Pohledávky

Pohledávky	90-180 dnů po splatnosti	Nad 180 dnů po splatnosti
odběratelé	0	0
jiné ....	0	0
<b>Pohledávky celkem v Kč</b>	<b>0</b>	<b>0</b>

#### Závazky

Závazky	Nad 30 dnů po splatnosti
dodavatelé	0
jiné .....	0
<b>Závazky celkem v Kč</b>	<b>0</b>

Veškerý majetek včetně vozidel je pojištěn na základě výběrového řízení prostřednictvím zřizovatele.

## 9. Sponzorské dary

Rádi bychom poděkovali všem těm, kteří svými peněžními nebo věcnými dary přispěli ke zlepšení prostředí života klientů.

V roce 2023 velmi významně přispěli svými dary v celkové hodnotě 150 714,- Kč tyto sponzoři:

evidenční číslo smlouvy	jméno / název druhé smluvní strany	výše finančního plnění s DPH	datum uzavření smlouvy	předmět smlouvy
1/44685173/2023	Lékárna-Mgr. Jana Bartová, s.r.o.	15 000	17.01.2023	dar
50/44685173/2023	Bernard	5 000	14.03.2023	dar
51/44685173/2023	Carmine	1 500	16.03.2023	dar
79/44685173/2023	Štědronský	5 519	01.06.2023	dar
193/44685173/2023	Tintěra	6 000	24.11.2023	dar
204/44685173/2023	Horák	11 695	20.12.2023	dar
209/44685173/2023	Vonášková	6 000	22.12.2023	dar
210/44685173/2023	Decorum spol s r.o.	100 000	29.12.2023	dar

## 10. Provedené kontroly a revize

V roce 2023 byly provedeny tyto kontroly:

### a. Vnitřní kontroly

Vnitřní kontrolní systém je nastaven vnitřní organizační směrnicí, která vychází z metodiky Středočeského kraje.

- Kontrola majetku organizace /Fi, Di/ se provádí 1 x ročně.
- Kontrola pokladní hotovosti je prováděna 4 x ročně/provozní pokladna, depozitní pokladna, pokladna hotovosti uživatelů, pokladna kantýna. Pokladní hotovosti souhlasily se zápisem v Pokladní knize.
- Kontrola autoprovozu je prováděna 1 x měsíčně. Kontroluje se nákup PHM, ujeté kilometry a správnost záznamů v Knize jízd.

### b. Vnější kontroly

Název kontrolního orgánu	Zaměření kontroly	Kontrolované období	Datum vykonání kontroly	Zjištěné nedostatky	Nápravná opatření k odstranění zjištěných nedostatků
KHS	Dodržování hygienických předpisů bezpečnosti a ochrany zdraví a kategorizace prací	Den kontroly	23.03.2023	Bez nedostatků	
KHS	Dodržování hygienických předpisů ve stravovacím provozu	Den kontroly	21.04.2023	Bez nedostatků	
Interaudit Praha, s.r.o.	Audit neinvestiční dotace ve výši 6 765 800 Kč	2022	13.05.2023	Bez závad	
KHS	Dodržování hygienických předpisů bezpečnosti a ochrany zdraví a očkování, schválení provozního řádu	2023	03.10.2023	Bez nedostatků	
HZS	Dodržování povinností stanovených zákonem o požární ochraně	2023	23.10.2023	Bez nedostatků	



## 11. Zpráva o činnosti v oblasti poskytování informací

### VÝROČNÍ ZPRÁVA O ČINNOSTI V OBLASTI POSKYTOVÁNÍ INFORMACÍ PODLE ZÁKONA č. 106/1999 Sb., O SVOBODNÉM PŘÍSTUPU K INFORMACÍM, VE ZNĚNÍ POZDĚJŠÍCH PŘEDPISŮ, ZA ROK 2023

V souladu s ustanovením § 18 zákona č. 106/1999 Sb., o svobodném přístupu k informacím, ve znění pozdějších předpisů (dále jen „zákon o svobodném přístupu k informacím“), zveřejňuje Domov Jílové u Prahy následující údaje:

#### I.

V roce 2023 nebyly podány žádosti o informace ve smyslu zákona o svobodném přístupu k informacím.

#### II.

V roce 2023 nebylo podáno odvolání proti rozhodnutí o odmítnutí žádosti o informace ve smyslu zákona o svobodném přístupu k informacím.

#### III.

Žádný případ nebyl řešen soudem ve věci přezkoumání zákonnosti rozhodnutí povinného subjektu o odmítnutí žádosti o poskytnutí informace.

#### IV.

V roce 2023 nebyla poskytnuta žádná výhradní licence ve smyslu zákona o svobodném přístupu k informacím.

#### V.

V roce 2023 nebyla podána stížnost podle § 16 a zákona o svobodném přístupu k informacím na postup Domova Jílové u Prahy při vyřizování žádosti o informace.

#### VI.

Další informace vztahující se k uplatňování zákona o svobodném přístupu k informacím je možné získat na internetových stránkách Domova Jílové u Prahy - <http://www.domovjilove.cz/> .

V roce 2023 nebyla podána žádost o informace ve smyslu zákona o svobodném přístupu k informacím.

Podané ústní nebo telefonické žádosti o poskytnutí informací (mimo uvedený zákon) jsou vyřízeny bezprostředně, kompetentními zaměstnanci Domova Jílové u Prahy p. o., nejsou evidovány a není uplatňován žádný poplatek.

Počet těchto žádostí není dle ustanovení § 13 odst. 3 zákona č. 106/1999 Sb. v platném znění, součástí výroční zprávy o poskytnutí informací.

**V roce 2023 Domov Jílové u Prahy splnil veřejný závazek plynoucí z popisu poskytovaných sociálních služeb.**